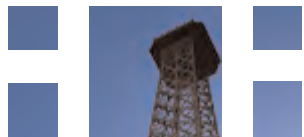


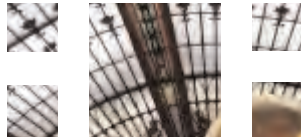
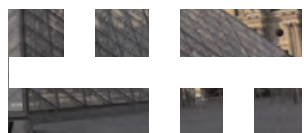
22



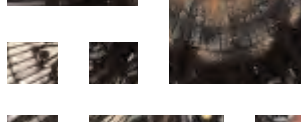
00



11



12



Le 9<sup>ème</sup>

et le coeur de  
**PARIS**

**LE**

**GUIDE**

**LE**

**LE**

**b a l l a d e s**

La nouvelle Athènes - le quartier Opéra - Palais Royal - Louvre

**déjeuner & diner**

la pause de midi - un peu plus loin dans le 9ème - de l'opéra au Louvre

**s h o p p i n g**

quartier grands boulevards, de l'opéra et du Louvre

**visites parisiennes**

marais - Ile de la cité - saint germain des près - champs élysées - trocadéro

**à d é c o u v r i r**

lieux nouveaux insolites et cachés - nos adresses préférées



*Chers stagiaires, chers intervenants, chers visiteurs,*

*Toute l'équipe d' ELITE FORMATION vous souhaite la bienvenue !*

*Ce petit guide est fait à votre intention, pour vous aider et vous guider lors de votre séjour parmi nous.*

*Pour une découverte de Paris, une découverte du quartier et de ses alentours ou pour gagner du temps tout simplement...*





# p a r i s



## LE QUARTIER DU MARAIS

M° Hotel de ville

**A voir :** La place des Vosges, la rue des Archives, la rue vieille de temple et leurs alentours

**A faire :** Beaubourg (Centre Georges Pompidou), Musée Picasso, Maison Européenne de la photographie...

## L'ILE DE LA CITE

M° Cité

**A voir :** Notre Dame de Paris, La Sainte Chapelle

**A faire :** manger une glace Berthillon («surfait» mais classique !)

## SAINT GERMAIN DES PRES ET ENVIRONS

M° Saint Germain des près

**A voir :** la place Saint Germain des près, le théâtre de l'Odéon (et la bibliothèque Le Moniteur...)

**A faire :** Le Bon Marché, les librairies de St germain (La Hune), ses cafés (Le Flore..), ses restaurants, ses boutiques de luxe (LVMH, Cartier, Armani...)...

## LES CHAMPS ELYSEES

M° Champs Elysées Clémenceau, Franklin Roosevelt

**A voir :** L'avenue des Champs Elysées et le célèbre alignement carroussel du Louvre, obélisque de la place de la Concorde, Arc de Triomphe, Défense,

**A faire :** Le grands Palais et le Palais de la découverte.

## LE TROCADERO

M° Trocadero, Iéna

**A voir :** La vue !

**A faire :** La tour Eiffel, le musée de l'Homme, La Cité de l'Architecture et du patrimoine, le Palais de Tokyo, Le musée d'art moderne

## visites en cars et bateaux mouches

**Les batobus :** 8 escales de l'hotel de ville au Trocadero (13 €)

**Les vedettes du Pont neuf :** 12€ avec conférence guidée

**Compagnie des Bateaux-Mouches:** 10€ avec conférence guidée

Pont de l'Alma, Rive droite (0)1 42 25 96 10

Métro ligne 9 - Alma-Marceau

Métro ligne 1 - Franklin Roosevelt

Bus 28, 42, 49, 63, 72, 80, 83, 92

RER C : station Pont de l'Alma

Parking gratuit pendant la durée du parcours.

### Les cars rouges

Carte valable 2 jours consécutifs 24€

Départs à toute heure

un passage toutes les vingt minutes en hiver et toutes les dix minutes en été.

•Le circuit comprend 9 arrêts clés

•Montez et descendez en toute liberté, à tout moment, à n'importe quel arrêt, pendant deux jours consécutifs

•Commentaires en 8 langues par audio guide

# La Nouvelle Athènes

Ilot du 9<sup>e</sup> arrondissement dont l'histoire se confond avec celle du romantisme naissant, situé aux abords de la place Saint-Georges, ce micro-quartier fut habité, sous la Restauration (1815-1830), la Monarchie de Juillet (1830-1848) et le Second Empire (1852-1870), par une "République des Arts et des Lettres".

A quelques encablures du quartier actuel, coïncé entre les fastes de l'Opéra et les peep-show de Pigalle, les artistes de l'époque se concentrèrent dans le périmètre délimité par les rues Saint-Lazare, Blanche, La Bruyère et Notre-Dame-de-Lorette. **Cependant, le coeur véritable de la Nouvelle Athènes se trouvait alors dans un éden préservé, le square d'Orléans, auquel on accède aujourd'hui par le n.80 de la rue Taitbout.**

Baptisé en l'honneur du roi Louis-Philippe, **le square d'Orléans**, conçu par l'architecte anglais Edward Crésy comme un ensemble original, attire spontanément les artistes en quête de sérénité au milieu de la cité. Autour des trois cours intérieures reliées par des passages voûtés, se développe une communauté intellectuelle et culturelle, dont les chefs de file sont les amants George Sand et Frédéric Chopin, qui habitent chacun un appartement dans le lieu.

Après s'être imprégné de l'atmosphère si singulière du square d'Orléans, on peut emprunter **la rue Saint-Lazare, avec ses porches ouvragés et ses ferronneries typiques**. Par **la rue Saint-Georges**, en haut de laquelle se trouve le théâtre où Truffaut tourna 'Le Dernier Métro', on débouche sur **la place Saint-Georges**. En son centre trône un buste de Gavarni, le peintre attiré des lorettes, ces "filles" aux moeurs légères entretenues par de riches hommes d'affaires, que les lecteurs de Zola ('Nana') et de Balzac ('Splendeur et misères des courtisanes') ont rencontrées dans leurs lectures. Sur la droite, au **n.28**, la façade gothico-Renaissance abrite l'Hôtel Païva, construit en 1840 pour la marquise de la Païva, une courtisane célèbre durant le Second Empire. De l'autre côté de la place, **le square Alex-Biszarre** permet de contempler l'arrière de la bibliothèque Thiers.

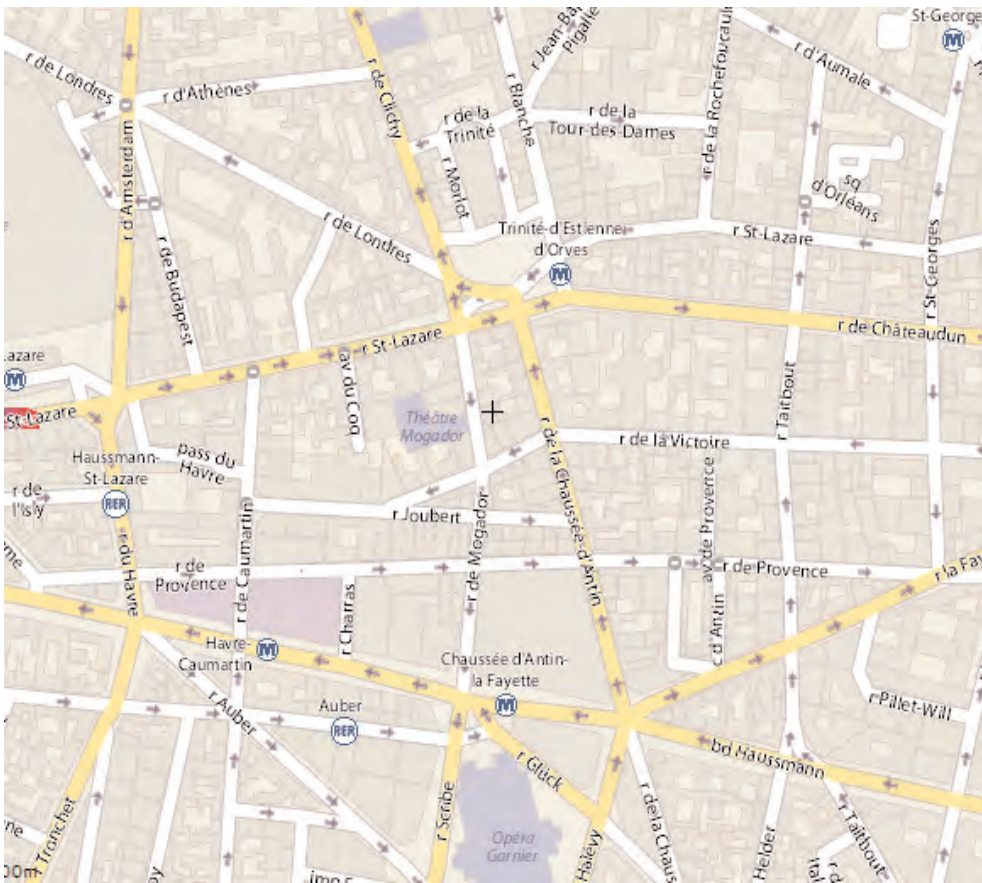
L'ascension de **la rue Notre-Dame-de-Lorette** puis de **la rue La Rochefoucauld** conduit à un hôtel particulier, au **n.66**, où résida Victor Hugo, dans une demeure clairement antiquisante. De fait, le revival antique, à travers le style néo-classique, est à la mode, d'autant que la guerre d'indépendance fait rage au pays des dieux dans les années 1820. Avec l'essor du capitalisme industriel et de la spéculation immobilière, les architectes entreprennent la construction d'hôtels particuliers et de lotissements qui, à l'instar des folies construites sous Louis XV et Louis XVI, sont destinés à loger les classes émergentes et les courtisanes. Visconti, Lelong et Constantin donnent ainsi une unité à ce nouveau quartier à travers un socle commun hérité de l'architecture grecque : colonnes doriques, arcades, porches

Le quartier propose aussi quelques précieuses visites, parmi lesquelles **les deux églises qui bordent le fameux périmètre**, et qui sont desservies par les stations de métro homonymes, **la Trinité** et **Notre-Dame-de-Lorette**. La première, édifiée en 1867, s'inscrit dans son époque, le Second Empire, par son inspiration Renaissance, et par sa balustrade dominant un double escalier qui débouche sur un square paisible à deux pas des Grands Magasins.

**le musée Gustave Moreau** a ceci de spécifique qu'il fut aménagé autour de 1895 par l'artiste lui-même dans sa propre demeure. Le public circule dans le cabinet de réception du peintre, sa chambre et son boudoir, meublés et ornés de sa collection particulière, dans une atmosphère très feutrée. Aux deuxième et troisième étages, les plafonds démesurés donnent toute latitude pour contempler les oeuvres gigantesques, symbolistes voire présurréalistes, de celui qui fut le professeur de Matisse et de Rouault à l'Ecole des beaux-arts.

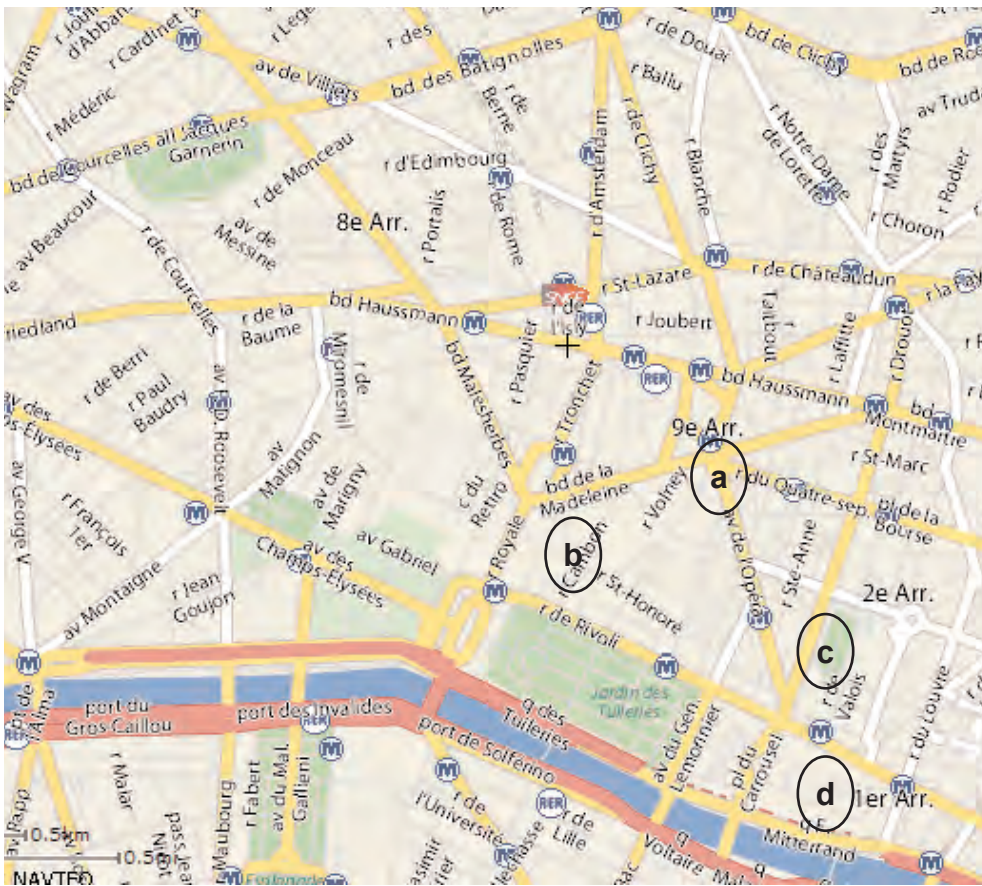
Dans le même esprit, **le musée de la Vie romantique** rue Chaptal, au bout d'une courette charmante. Autour de cette demeure de style Restauration, le visiteur profite d'une verrière et d'un jardin planté de lilas et de roses. L'ancienne résidence du peintre hollandais Ary Scheffer et de son parent l'écrivain Ernest Renan. Visité tous les vendredis par ses amis romantiques, Sand, Lamartine, Chopin, Liszt, Ingres et Delacroix, l'atelier rassemble des objets personnels de l'artiste (mobilier et oeuvres d'art), tandis que le rez-de-chaussée est entièrement consacré au souvenir de notre mémorable habitante du square d'Orléans, George Sand.

**Mais le 9ème, c'est aussi les grands boulevards et les fameux «grands magasins». Les Galeries Lafayette, Le Printemps mais aussi les Zara, FNAC et autres enseignes indispensables pour shopper !**



**b a l l a d e s**

# Opéra - Palais Royal - Louvre



**a** **L'avenue de l'Opéra** est une voie des 1er et 2e arrondissements de Paris. C'est l'un des grands projets du Second Empire à Paris. Elle part de la place André-Malraux, devant le théâtre de la Comédie-Française, et rejoint le boulevard des Capucines au niveau de l'Opéra Garnier, place de l'Opéra. Contrairement à la plupart des grands axes parisiens, cette artère ne comporte pas d'arbre afin de ménager la meilleure perspective possible sur la façade principale de l'Opéra. C'est une voie radiale qui permet, en venant du quartier de la salle Garnier, de s'approcher du centre de Paris ou de traverser en direction de la rive gauche par le pont du Carrousel. Très fréquentée par les touristes, elle accueille notamment de nombreuses agences de voyages, des magasins "d'articles de Paris" et des banques. On peut lui rattacher le petit quartier japonais de la rue Sainte-Anne.

**b** **La place Vendôme**, typique de l'urbanisme classique français, est une des places de Paris mondialement célèbres. Pour son architecture, pour sa colonne mais aussi pour la particularité des commerces qui la bordent : les plus grands bijoutiers et joailliers du monde. De nombreux **bijoutiers-joailliers** réputés ont élu domicile place Vendôme : Boucheron, Cartier, Chaumet, Van Cleef et Arpels, Mauboussin, Fred, Bulgari, Repossi, etc.. Des **horlogers** sont installés sur la place Vendôme comme Patek Philippe, Rolex, Pierre Dubail, Piaget... mais aussi de **grandes maisons de Haute-Couture** comme Chanel, qui s'est inspirée de la forme octogonale de la Place pour les bouchons de ses parfums, ainsi que Christian Dior.. Elle abrite aussi de nombreux Hôtels dont le célèbre palace **Ritz** et son bar à cocktail légendaire : le Hemingway... Son architecture est due à Jules Hardouin-Mansart qui conçut en 1699 un plan d'urbanisme strict auquel devaient se conformer les propriétaires des immeubles. Une grande partie des façades est classée monument historique. En son centre, se trouve la **colonne Vendôme** est une colonne de bronze de 44,3 mètres de haut et d'environ 3,60 mètres de diamètre moyen, posée sur un socle et surmontée par une statue de Napoléon Ier. Elle a été inspirée par la colonne Trajane située dans le forum Trajan à Rome. Son fût, constitué de 98 tambours de pierre, est recouvert d'une chape coulée avec le bronze de 1 200 canons pris aux armées russes et autrichiennes (chiffre sans doute propagandiste, les historiens dénombrent environ 130 canons pris à Austerlitz) et décorée, à la manière antique, de bas-reliefs représentant des trophées et des scènes de batailles. S'enroulant en continu jusqu'au sommet, cette spirale, longue de 280 m et composée de 425 plaques de bronze, a été dessinée par Pierre Bergeret et exécutée par une équipe de sculpteurs

**c** **Le Palais Royal - son jardin et les colonnes du Buren**  
Situé à deux pas du Louvre, le Palais-Royal est construit à la demande du cardinal de Richelieu en 1633. Légué à la Couronne dès 1636, le Palais devient une demeure royale. À la fin du XVIIIe siècle, Louis-Philippe d'Orléans l'agrandit en faisant construire des maisons à façades uniformes donnant sur trois côtés d'un grand jardin. Les galeries du rez-de-chaussée communiquent avec le jardin du Palais-Royal par des arcades et accueillent des boutiques et des cafés. Composé d'un ensemble de rangs de tilleuls taillés en marquise et de marronniers rouges, le jardin est agrémenté d'une fontaine centrale dont les jets d'eau se déploient vers deux longues pelouses bordées de massifs de fleurs, redessinés par le paysagiste Mark Rudkin. De nombreuses statues en marbre ('Le Charmeur de Serpent' (1875) d'Adolphe Thabard, 'Le Pâtre et la Chèvre' (1830) de Paul Lemoyne... ) bordent les allées. Depuis 1986, la cour d'honneur du palais accueille une sculpture de 3.000m2 de Daniel Buren. Intitulée 'Les Deux Plateaux', cette oeuvre est constituée de colonnes de marbre noir et blanc éclairées la nuit d'une lumière verte fluorescente. Le jardin est entouré de plusieurs bâtiments de la République : le Conseil d'Etat, le Conseil constitutionnel et le ministère de la Culture. Il borde également la Comédie-Française et la Bibliothèque nationale de France. Depuis sa création en 1997, l'association Sculptures au Palais-Royal réalise des expositions temporaires de sculptures dans le jardin.  
**La Comédie-Française**, ou Théâtre-Français, a été fondée en 1680 et se trouve depuis 1799 au cœur du Palais-Royal dans le 1er arrondissement de Paris. C'est le seul théâtre d'État en France disposant d'une troupe permanente de comédiens, la Troupe des Comédiens français. Le dramaturge le plus connu attaché dont le nom est resté étroitement associé à la Comédie-Française est Molière. Il est considéré comme le patron des comédiens français. Il était pourtant mort depuis sept ans quand est née la « maison de Molière ».

**d** **Le musée du Louvre** est l'un des plus anciens musées européens. Fondé en 1793, il a une vocation universelle et constitue une véritable encyclopédie. Les collections englobent en effet l'art des civilisations antiques du Bassin méditerranéen à la civilisation occidentale du haut Moyen Age, et s'étendent jusqu'à la première moitié du XIXe siècle. Il s'est longtemps réparti en sept départements : les salles des antiquités orientales, celles des antiquités égyptiennes, des antiquités grecques, étrusques, et romaines, des sculptures, des objets d'art, des peintures et des arts graphiques. A ces départements sont venus s'ajouter le département des arts de l'Islam et celui des arts et civilisations d'Afrique et d'Océanie. Les modes de présentation et les répartitions des salles varient en fonction des oeuvres, les salles égyptiennes reprenant, par exemple, la présentation thématique qui avait été initiée par leur fondateur, Champollion. La visite du musée donne ainsi accès aussi bien à des oeuvres mondialement renommées, allant de la 'Victoire de Samothrace' à la 'Joconde', qu'à des catégories plus méconnues, comme les arts graphiques, 'esquisses' et croquis d'artistes, et désormais une collection d'arts islamiques qui n'a rien à envier aux musées anglo-saxons.



**b a l l a d e s**

## dans le quartier



# déjeuner & diner

## dans le quartier



### CUISINE DU SUD-OUEST

Plat du jour 11.90 €  
Formules midi 16.30 et 17 €  
Menus 24 et 28 €

**A Garonne** - 60 rue st Lazare -75009 Paris - 01 48 74 35 61  
M°Trinité d'Estienne d'Orves



### PIZZERIA

Bonnes Pizzas au feu de bois à partir de 10€  
mais aussi spécialités italiennes...

**Pizzeria Saint Lazare** - 13, rue Saint Lazare -75009 Paris - 01 48 78 47 33  
M°Trinité d'Estienne d'Orves



### SPECIALITES TURQUES

Menu midi 14.50€  
Plus cher à la carte mais vraiment un des meilleurs de Paris...

**Restaurant Sizin** - 47 Rue Saint Georges - 75009 Paris - 01 44 63 02 28



### BRASSERIE

Formules gourmandes	16 €	Les 6 huitres	12 €
Grandes salades	13/15€	Moules frites	13.50€
tartare	14.50€	Café	2.20€

**Le Royal Tinité** - 59, rue de Chateaudun -75009 Paris - 01 48 74 31 83  
M°Trinité d'Estienne d'Orves



### TRADITIONEL

Menus à partir de 17 €

**La pommeraiie** - 60 rue st Lazare -75009 Paris - 01 48 74 5876  
M°Trinité d'Estienne d'Orves



### YOKHAMA - RESTAURANT JAPONAIS

24 Rue Saint-Lazare - 75009 Paris 9e arrondissement -01 48 74 31 62

## à 5minutes à pied

Sur la ravissante place Gustave Toudouze  
des restaurants avec terrasses pour les beaux jours



pour l'heure de pause à midi

NOTRE RESTAURANT D'ENTREPRISES PARTENAIRE

COMING SOON...



déjeuner & diner

# un peu plus loin dans le 9ème

**UNE CHOUCROUTE...** Bienvenue en Alsace en plein coeur de Paris ! Le restaurant l'Alsaco vous invite à découvrir son décor de boiserie aux murs et au plafond dans le style de l'est de la France.

Vous apprécierez l'accueil convivial et l'atmosphère détendue sans oublier les plats finement préparés qui émousseront vos papilles.

A déguster : le jarret braisé à la Munichoise, le Filet d'hareng, pommes à l'huile, le flammakuacha aux escargots et la délicieuse tarte maison du jour.

**Menu : Moins de 25 € - Carte : Entre 25 et 50 €**  
**L'Alsaco** - 10, rue Condorcet 75009 Paris - 01 45 26 44 31  
M° Poissonnière

**LE ROI DU POT AU FEU** Comme l'enseigne l'indique la spécialité de ce bistrot typiquement parisien est le pot-au-feu, les menus cités sont des formules qui correspondent à plusieurs versions de ce plat unique que l'on déguste en deux services d'abord le bouillon puis le plat, dans une ambiance très conviviale ; sans oublier l'autre spécialité bien de chez nous, le hachis parmentier.

Pour compléter ces plats savoureux laissez vous tenter par la terrine maison, la salade de boeuf froide, la crème caramel ou le sorbet à la pomme.

**Pour un pot-au feu comptez environ 15€. - Menus à 15€, 20€ et 25€**  
**A la carte autour de 20€ à 30€.**

**Le roi de pot-au-feu**, 34, RUE VIGNOT, 75009 PARIS- 01 45 22 02 20  
M° Rome, Europe ou Liège

## RISSOTO

D'emblée, les couleurs insulaires vous donnent le sourire. Les pièces sont disposées comme dans une petite maison. C'est une sorte de Trattoria, ces endroits agréables où l'on mange, explique le responsable. Le décor s'inspire de films italiens des années cinquante et soixante. De plus, on y mange des produits frais exposés près de l'entrée. Les épices donnent une influence internationale à une cuisine avant tout italienne. Souvent complet, toute l'âme d'une trattoria...

**A la carte (entrée + plat + dessert) 55 - 75 € - Menu 12 - 30 €**  
**DELL'ORTO** - 45, rue Saint Georges - 75009 PARIS - 01 48 78 40 30  
M° Saint Georges

## TRES TARD LE SOIR

A deux pas du Théâtre de Paris et à proximité du Casino de Paris, Charlie Marciano et Gilles Bellot se sont associés pour ouvrir ce lieu rapidement devenu un rendez-vous très parisien à l'heure du déjeuner et très «théâtre», tard le soir. Le spectacle est alors dans la salle avec vue sur la rôtissoire et les fourneaux de Gilles.

La carte change tous les jours, en fonction du marché excepté pour quelques spécialités incontournables.

**Menu 38 €**  
**LES COMEDIENS** - 7,Rue Blanche - 75009 PARIS -01.40.82.95.95  
UM°Trinité

## LOUNGE

Statues africaines, portes indiennes et fresques primitives offrent un cadre authentique et d'ailleurs.

Tout comme la décoration et la musique, la cuisine est un véritable métissage où se confondent modernité et saveurs ethniques



**Soft 7 €- Cocktail 12 €**  
**Formule dîner 28 - 38 € - Formule déjeuner 21 - 25 € - Menu déjeuner 33 - 45 €**  
**LE BARRAMUNDI** -3, Rue Taitbout, 75009 Paris -01 47 70 21 21  
M° Richelieu Drouot

# de l'opéra au Louvre

## PALAIS ROYAL

Bonne humeur et belle sélection de vins chez Pierre au Palais Royal, institution vieille de 60 ans reprise en septembre 2007 par Eric Sertour, sommelier reconnu et le talentueux chef Pascal Bataillé. Parfaitement située à quelques pas de la Comédie Française et du Théâtre du Palais-Royal, Pierre au Palais Royal, c'est aussi une bonne table d'après-spectacle (dernière commande à minuit sur réservation).



**Menus à 39€,33€**  
**Pierre au Palais Royal**, 10, rue de Richelieu - 75001  
M° Pyramides ou Palais Royal

## VUE IMPRENABLE AU LOUVRE

Difficile d'être mieux situé à Paris, au Marly vous déjeunez sous les arcades du Palais du Louvre, au pied de la pyramide de verre. Décor mi-moderne mi-Napoléon III pour un lieu enchanteur. Côté cuisine, vous dégusterez des mets originaux et créatifs. Le Marly, c'est aussi le lieu chic de la capitale, où l'art n'est pas que dans l'assiette. L'ambiance est tendance, chic, business...



Le restaurant Café Marly est un bar restaurant proposant une cuisine française.

Attention, l'accueil est souvent snob et condescendant, le service lent...:(

**Compter 50/75 €**

**LE MARLY** - place de la pyramide du louvre 75001- 01 49 26 06 60  
M° Palais Royal - Musée du Louvre



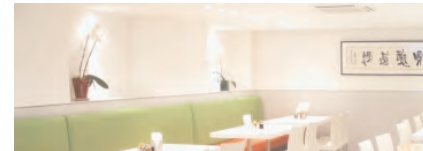
## LE MEILLEUR CLUB SANDWICH

La cuisine du bar du Park, petite soeur de celle du restaurant gastronomique de l'hôtel Les Orchidées, se montre plus décontractée. Son chef Jean-François Rouquette propose une carte créative inspirée de ses voyages et son club sandwich est l'un des meilleurs de Paris.

**Club-sandwich 28€**

**Champagne 18€ à 29€ la coupe**

**Le Bar du Park Hyatt Hotel** - 5, rue de la Paix 75002 - 01 58 71 12 34  
M° Opéra



## JAPONAIS AU PALAIS ROYAL / LOUVRE

Zen est un authentique restaurant japonais où tout est importé du Japon (même les marmittes !). Essayez donc les Gyoza (raviolis frits) et les Ramen (une spécialité japonaise composée de nouilles et de bouillon).

**Budget : 15-30€**

**ZEN** - 8, rue de l'Echelle 75000 Paris - 01 42 61 93 99

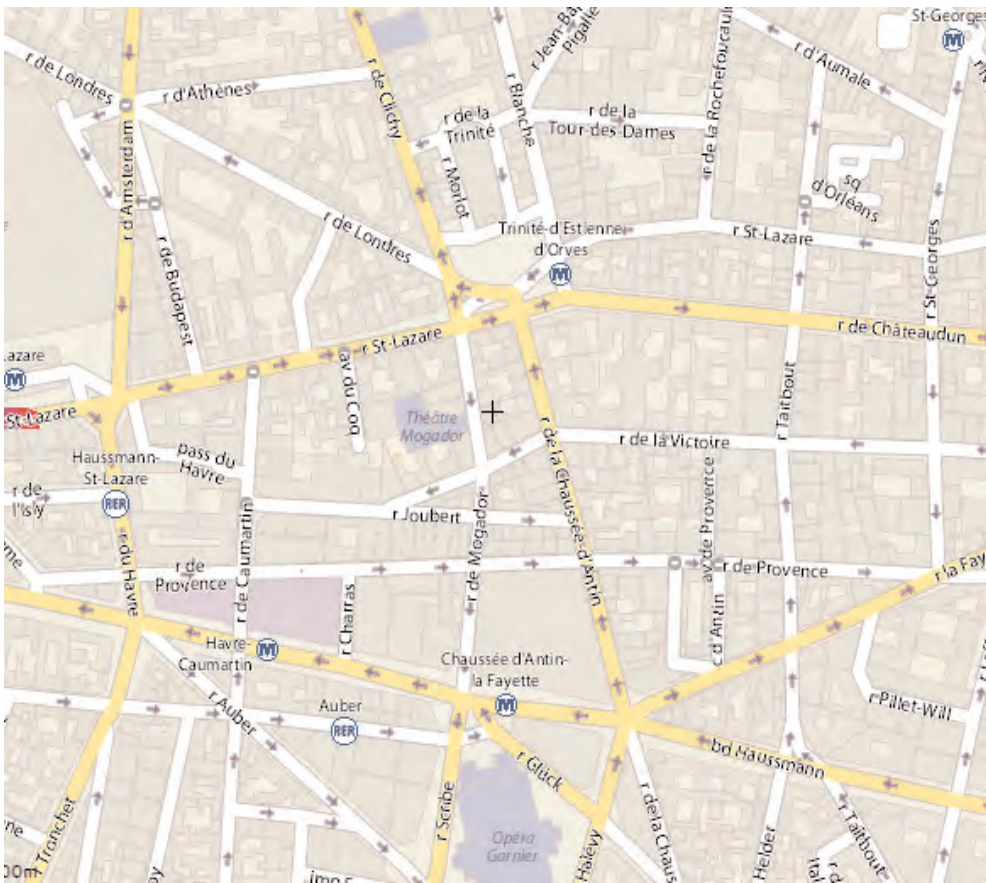


## FETER LA SIGNATURE D'UN CONTRAT PLACE VENDOME...

L'Espadon est le restaurant gastronomique du célèbre hôtel parisien Le Ritz. Dans un décor éblouissant, le chef Michel Roth, Bocuse d'or et meilleur ouvrier de France, y prépare une cuisine inventive et riche en saveur. La carte des vins propose plus de 1000 crus différents.

**Menu midi : 70€ / Menu soir : 180 à 340 €**  
**Restaurant l'Espadon du RITZ** - 8, rue de l'Echelle 75000 Paris - 01 42 61 93 99

# déjeuner & dîner



# quartier grands boulevards

## LES GALERIES LAFAYETTES

40, bd Haussmann - 75009 PARIS - Tél : 01.42.82.34.56  
**Horaires d'ouverture : du lundi au samedi de 9h30 à 20h - Nocturne le jeudi jusqu'à 21h.**

## LE PRINTEMPS

64, bd Haussmann - 75009 - Paris - France - Tél. : 01 42 82 50 00  
**Horaires d'ouverture : du lundi au samedi de 9h35 à 20h - Nocturne le jeudi jusqu'à 22h.**

## PASSAGE DU HAVRE

FNAC - Séphora - Zara - H&M - L'occitane - Nature & découvertes - Claire's - Accessorize - Agatha - Célio - Gap...  
**10h00-19h00 et nocturnes les jeudi et vendredi 20h00**

# opéra - palais royal - louvre

## COLETTE

A Paris, la boutique Colette diffuse les tendances au fil des saisons et des créations. Ce concept store emblématique de la rue St Honoré accueille différents espaces consacrés à la mode, aux cosmétiques, à la littérature, au design et aux nouveautés high-tech, le tout sur 700 m2 répartis sur trois étages. Colette est également un lieu d'exposition pour des artistes issus d'horizons totalement différents, allant de la photographie à la peinture en passant par le graffiti. Ils y présentent leurs oeuvres au premier étage.  
 Au sous-sol le Bar à Eau fait office d'espace détente et propose à ses happy shoppers la dégustation d'une des 100 eaux référencées sur la carte où l'on trouve également les plats du jour. Colette décline les tendances en réservant à ses clients de nombreuses exclusivités avec les créateurs pour que votre passage reste une expérience unique.

**213, rue Saint-Honoré 75001 Paris - Tel : 01 55 35 33 90**

## VERLET

Les célèbres cafés et Thés  
 256, rue Saint Honoré - 75001 Paris



## LIBRAIRIES-BOUTIQUES DE LA COMÉDIE-FRANÇAISE

2, rue de Richelieu 75001 PARIS  
 pour de très jolis cadeaux

## LES BOUTIQUES DU LOUVRE

Le Carrousel du Louvre vous accueille tout au long de l'année, même le dimanche:  
 Restaurants : ouverts de 8h30 à 20h  
 Boutiques : ouverts de 10h à 20h  
 AGATHA- APPLE STORE- CECILE ET JEANNE- ESPRIT-FRAGONARD-L'APPARTEMENT-L'OCCITANE-LA MAISON DU CHOCOLAT-LALIQUE-LE TANNEUR-CITY-NATURE&DECOUVERTES-PERIGOT-RESONANCES-SEPHORA-SOLARIS-SWAROVSKI-SWATCH STORE-VIRGIN-MEGASTORE

## ET BIEN SUR...

Boucheron, Cartier, Chaumet, Van Cleef et Arpels, Mauboussin, Fred, Bulgari, Repossi, Patek Philippe, Rolex, Pierre Dubail, Piaget, Chanel ainsi que Christian Dior **Place Vendôme et rue de la paix**



# s h o p p i n g

**The Ice Kube Bar**, joue le "chaud et froid"

[www.kubehotel.com](http://www.kubehotel.com)

Derrière une façade classée "monument historique" du pittoresque quartier de Montmartre se cache un ensemble "high-tech". Côté bar, l'endroit est bien sûr décoré de glaçons mais l'ambiance est réchauffée par un DJ "techno" et des cocktails "vodka". Le Kube est également "sélect" parce qu'il est assez exigu : 20 personnes maxi, réservation obligatoire.

**Tokyo Eat**, version design et art moderne

[www.palaisdetokyo.com](http://www.palaisdetokyo.com)

Inscrit dans un vaste bâti "art-déco" des années 1930 qui abrite depuis 2002 un important musée d'art contemporain (dit le Palais de Tokyo), ce restaurant ultra-design impose ses codes couleurs et esthétiques.

**Le 1728, de tradition historique**

[www.restaurant-1728.com](http://www.restaurant-1728.com)

Cet ensemble salon-de-thé, galerie d'art, restaurant s'inscrit dans un authentique et charmant style XVIII<sup>ème</sup> siècle : l'hôtel particulier Mazin-Lafayette de la rue d'Anjou a conservé des parquets, décorations, meubles et boiseries d'époque... et le souvenir d'un hôte, le célèbre général de La Fayette. Ambiance musicale et service appropriés à ce classicisme "pur jus" vont de pair avec une cuisine française raffinée et légère, qui se conjugue aussi avec l'art du thé oriental... puisque la maîtresse des lieux (qui a tout rénové depuis huit ans) est une musicienne-concertiste chinoise !

**Le Jules Verne**, au 2<sup>ème</sup> étage de la Tour Eiffel

[www.lejulesverne-paris.com](http://www.lejulesverne-paris.com)

Ce restaurant gastronomique confié à l'équipe d'Alain Ducasse, grand chef qu'on ne présente plus, profite bien sûr d'un emplacement d'exception, à 125 m d'altitude au-dessus de la capitale. Mais il bénéficie aussi de l'empreinte d'un designer renommé, misant sur une élégance sobre. La vaisselle aussi est signée par un artiste-graphiste de renom.

**Sur un arbre perché**, pour son ambiance décalée

[www.surunarbreperche.com](http://www.surunarbreperche.com)

Au coeur de la ville, près de l'Opéra Garnier, une adresse originale qui mixe une ambiance cosy, une déco sympa (des balançoires mais pas d'arbre !), une cuisine light et au préalable une séance de massage "méthode Shiatsu" d'un quart d'heure ou d'une heure. Ou comment prendre soin de soi avant de savourer un dîner en tête-à-tête !

**Le Georges**, sur le toit du Centre Pompidou - musée Beaubourg

[www.centrepompidou.fr](http://www.centrepompidou.fr)

Imprégné de l'art contemporain célébré avec ampleur dans ce fameux Centre d'exposition et de création, ce restaurant géré par les célèbres frères Costes (Hôtel K, etc.) affiche un décor très tendance et design.



# ah...Paris...

**Maison-Blanche**, sur les toits de l'avenue Montaigne

[www.maison-blanche.fr](http://www.maison-blanche.fr)

Il ne s'agit pas de la résidence d'un président mais bel et bien d'un restaurant classé "n°1 mondial pour les repas d'affaires" par le magazine Forbes. Ce restaurant suspendu sur le toit du théâtre des Champs-Élysées, côtoie sur l'avenue Montaigne toutes les grandes maisons de haute-couture, les marques du luxe du "Triangle d'or" parisien. Il promet aussi une verrière panoramique, idéalisée plutôt en soirée.

**Le Toi**, un style "coloré" près des Champs-Élysées

[www.toi-restaurant.com](http://www.toi-restaurant.com)

Flirtant avec le design "seventies", cet espace très coloré réussit tout de même à créer une ambiance feutrée, pour allonger le plaisir d'une soirée "branchée".

**Le Mini-Palais**, dans un cadre muséographique grandiose

[www.minipalais.com](http://www.minipalais.com)

Situé idéalement entre les Champs-Élysées et le majestueux pont Alexandre III, ce restaurant-lounge bar s'inscrit dans un cadre d'une ampleur exceptionnelle, celle du Grand Palais (centre d'expositions majeures, comme la Foire internationale d'art contemporain, etc.). Il présente une cuisine plutôt ludique et une décoration raffinée à l'intérieur mais surtout une terrasse splendide.

**Le Murano**

[www.muranoresort.com](http://www.muranoresort.com)

Cuisine légère et créative Décor contemporain ultra design et baroque pour une cuisine créative et légère qui suscite la curiosité par l'originalité des mets accommodés.

Le Murano est le cadre idéal pour un repas entre amis ou un diner d'affaires, installé derrière un paravent pour plus d'intimité, sur l'une des très confortables banquettes.

Le palace parisien prône aussi la sieste... Ainsi, à l'issue du lunch à la carte, vous pouvez vous offrir une sieste réparatrice dans une chambre design blanche immaculée avec chaussons, type d'oreiller au gré du confort souhaité, lumière tamisée et musique douce.

Le réveil se fait en douceur avec un café, un thé ou un jus de fruits fraîchement pressé.

**Le Kong**

[www.lekong.fr](http://www.lekong.fr)

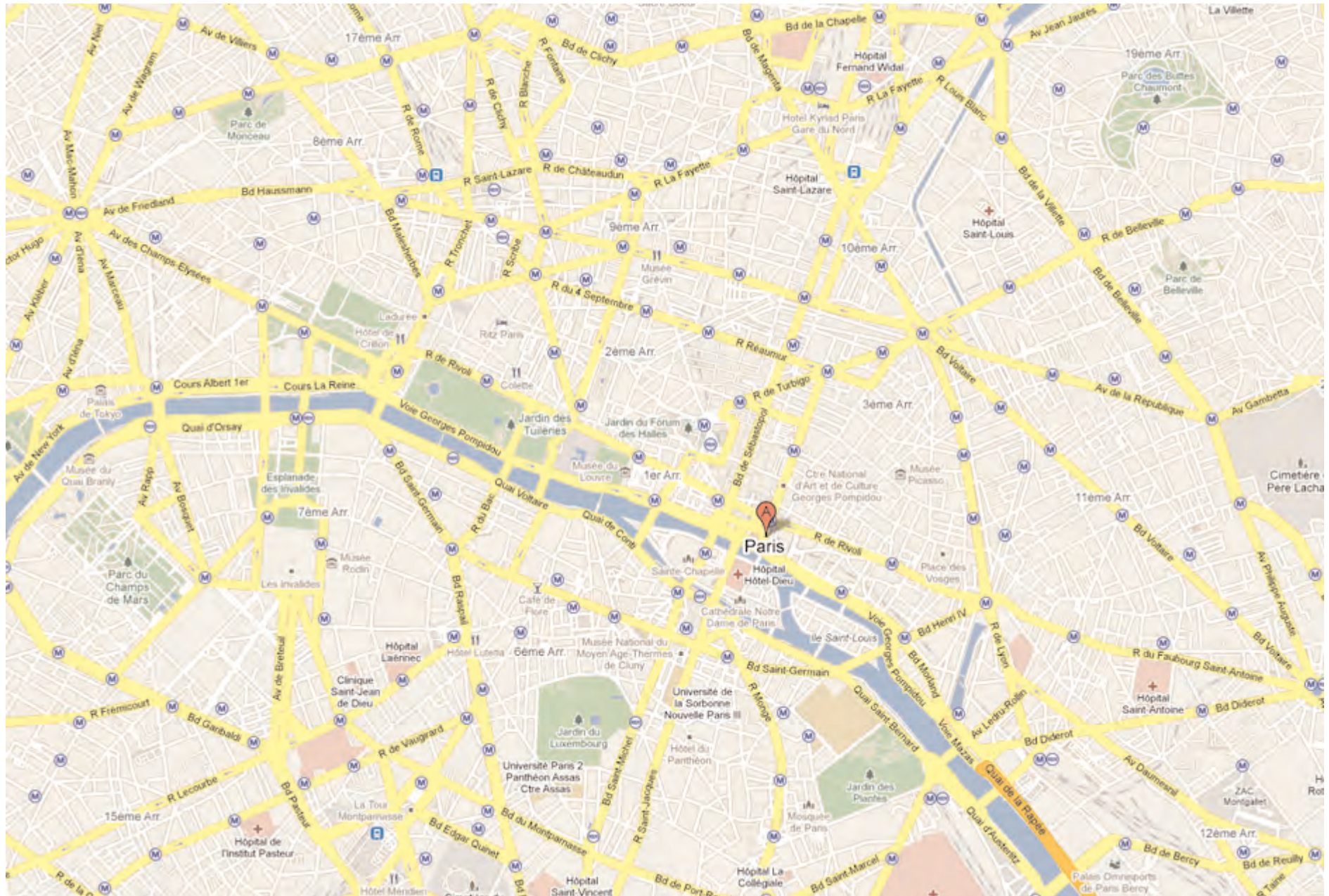
Situé aux derniers étages (5e et 6e) du nouveau siège Kenzo, face au Pont Neuf, Le Kong est surplombé d'une verrière impressionnante permettant d'admirer une des plus belles vues de Paris et d'avoir l'impression de déguster en plein ciel. Le décor imaginé par Philippe Starck est surprenant. Les chaises transparentes ou les coussins Pikachu valent le coup d'œil.



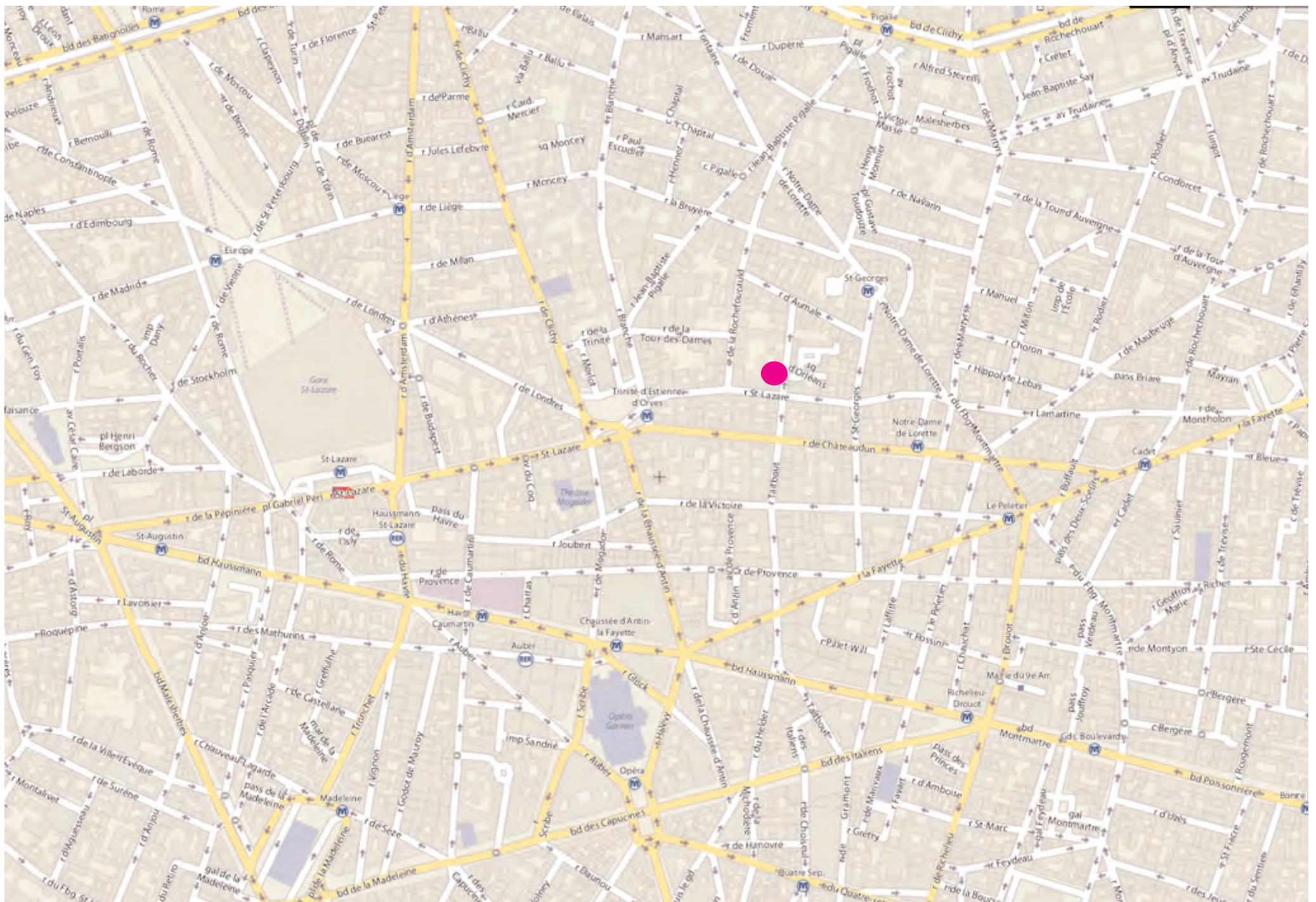
# ah...Paris...

**Légende**
  
 - - - - - ligne de métro
   
 - - - - - ligne de tramway
   
 - - - - - ligne de RER
   
 - - - - - ligne de bus
   
 - - - - - ligne de métro à grande capacité
   
 - - - - - ligne de métro à grande capacité
   
 - - - - - ligne de métro à grande capacité





Paris centre large



Paris 9ème large



**BUREAUX ET LIEU DES FORMATIONS**

**85, rue Taitbout  
75009 PARIS**

**Ligne accueil : 01 48 78 16 95**

**Ligne de Fax : 01 55 32 36 18**

**Web : elite-formation**

**SIEGE**

**58, avenue de Wagram  
75017 PARIS**

**Déclaration d'activité enregistrée sous le numéro  
11 75 44996 75 auprès du préfet de région Ile-de-France**

**APE 8558A**

**SIRET 517 439 477 00012**